

# SB KOMPLET

EKONOMICKÝ SOFTWARE

Daňová hlášení

## PŘÍRUČKA UŽIVATELE

verze 2010/2

18.02.2010



**H&M DataSoft spol. s r.o.** - Žarošická 30, 628 00, BRNO

**HotLine: +420 548 214 162 - 3,**

fax: +420 548 214 160

e-mail: [info@sb-komplet.cz](mailto:info@sb-komplet.cz)

---



**MILCOM servis a.s.**, Hostivařská 56, 102 00 Praha

telefon: +420 274 016 110

fax: +420 274 016 199

e-mail: [knihy@milcom.cz](mailto:knihy@milcom.cz)

---

# Daňová hlášení v roce 2010 - MODUL SBPEN, SBJUCT

(c) Michal Tuček H&M DataSoft 1997-2010

## Obsah:

1	ÚVOD.....	3
1.1	Novela zákona o DPH od 1.1.2010 .....	3
1.2	Změny při podávání souhrnného hlášení od 1. 1. 2010.....	3
1.3	Změny při podávání hlášení DPH od 1. 1. 2010.....	3
1.4	Elektronické podávání hlášení.....	3
2	Řešení v SB KOMPLET® - DOS .....	4
3	Změny v modulech SBPEN a SBJUCT.....	6
4	Kontrola a odeslání daňového hlášení .....	7
5	Tvorba souhrnného hlášení.....	10

# 1 ÚVOD

## 1.1 Novela zákona o DPH od 1.1.2010

[http://cds.mfcr.cz/cps/rde/xchg/cds/xsl/legislativa\\_metodika\\_9953.html?year](http://cds.mfcr.cz/cps/rde/xchg/cds/xsl/legislativa_metodika_9953.html?year)

1. Změna sazby DPH z 9% na 10%
2. Změna sazby DPH z 19% na 20%

## 1.2 Změny při podávání souhrnného hlášení od 1. 1. 2010

[http://cds.mfcr.cz/cps/rde/xchg/cds/xsl/legislativa\\_metodika\\_9962.html?year](http://cds.mfcr.cz/cps/rde/xchg/cds/xsl/legislativa_metodika_9962.html?year)

Hlavní změny:

1. **Obecná lhůta** pro podávání souhrnného hlášení **se zkrátila** z kalendářního čtvrtletí **na kalendářní měsíc**
2. Povinnost plátce podávat souhrnné hlášení v případě **poskytnutí služeb**
3. Podat souhrnné hlášení **pouze v elektronické podobě**

## 1.3 Změny při podávání hlášení DPH od 1. 1. 2010

1. Nový formulář hlášení DPH vzor č. 16

## 1.4 Elektronické podávání hlášení

1. K podpisu elektronického podání lze použít pouze kvalifikovaný certifikát  
<http://mfihl.mfcr.cz/13-200.html>
2. Podání lze provést prostřednictvím Datové schránky  
<https://login.mojedatovaschranka.cz/nidp/idff/sso?id=FORM&sid=0&option=credential&sid=0>
3. Hlášení ve tvaru XML lze načíst, zkontrolovat a odeslat pomocí Daňového portálu  
[https://adisepo.mfcr.cz/adistc/adis/idpr\\_epo/epo2/uvod/vstup.faces](https://adisepo.mfcr.cz/adistc/adis/idpr_epo/epo2/uvod/vstup.faces)

## 2 Řešení v SB KOMPLET® - DOS

1. Změna DPH na kartách prací a skladu  
 Převod se provede programem SBZMEDPH.EXE  
 Po zadání staré a nové sazby

```

Stará sazba DPH 9
Nová sazba DPH 10

<Esc> - ukončit
    
```

se nastaví způsob přepočtu cen

```

Stará sazba DPH 9
Nová sazba DPH 10
Změnit sazby daní Stará -> Nová
MC upravit podle poměru sazeb a zaokrouhlit, PC zůstává
MC dopočíst podle ceny bez daně dodaněním a zaokrouhlit
MC ponechat, PC dopočíst oddaněním, nezaokrouhleně
Dopočtené MC zaokrouhlit na .90/1.0/N
Cenu MC zaokrouhlovat vzhůru A, nebo matematicky N
_____ PC - prodejní cena bez daně MC - cena s daní _____
    
```

2. Doplnění účtů pro DPH v rozvrhu  
 Program může doplnit příslušné účty automaticky, nebo se nastaví ručně.  
 Možné nastavení účtů v rozvrhu  
 Pokud nové účty chybí, programy na tuto skutečnost upozorní.

SU	AU	Název účtu - 1	Typ	str
343	105	DPH - 5%	P	
343	109	DPH - 9%	P	
343	110	DPH - 10%	P	
343	119	DPH - 19%	P	
343	120	DPH - 20%	P	
343	205	DPH - 5% zahraniční	P	
343	209	DPH - 9% zahraniční	P	
343	210	DPH - 10% zahraniční	P	
343	219	DPH - 19% zahraniční	P	
343	220	DPH - 20% zahraniční	P	

3. Doplnění předkontací pro DPH  
 Program může doplnit příslušné předkontace automaticky, nebo se nastaví ručně.  
 Možné nastavení předkontací pro tuzemsko  
 Pokud nové předkontace chybí, programy na tuto skutečnost upozorní.

Popis	MDS	MDA	stř	DAS	DAA	stř	DPH - tuzemská VARS
DPH 5% @ vs. #	343	105	???	343	105	???	5
DPH 9% @ vs. #	343	109	???	343	109	???	9
DPH 19% @ vs. #	343	119	???	343	119	???	19
DPH 10% @ vs. #	343	110	???	343	110	???	10
DPH 20% @ vs. #	343	120	???	343	120	???	20

Alt +N..další +Z..zrušit INS..vložit +T..tisk +R..roční +V..všechny

- Úprava všech programů  
Všechny moduly musí být minimálně verze 2009.47  
Modul SBPEN a SBJUCT verze 2010.6 a vyšší

```
Peníze 2010.06 (Lic*****)L
(c) 1993-2009,2010 M.Tuček
Adresář Z:\SSB2010
volná paměť 64195 kB
```

- Nový soubor FDPH.DBF  
V datovém adresáři musí být soubor FDPH.DBF o velikosti 103 360B  
Pokud tento soubor chybí, nebo je starý, programy na tuto skutečnost upozorní.
- Nový formulář DPHV16.PDF  
V kořenovém adresáři musí být nové soubory DPHV16.PDF, DPHV16.FDF případně DPHV16.XMF
- Pro souhrnné hlášení  
V kořenovém adresáři musí být soubor SOUHLAS.XMF. Pokud potřebujete hlášení vytisknout, je nutný soubor SOUHLAS.PDF souhlas.FDF
- Rozšíření souboru DOKLDPH.DBF  
Soubor je rozšířen o položky SOU\_HLAS a KOD\_PLNENI  
Toto rozšíření provede program při prvním exklusivním spuštění automaticky.  
Položka SOU\_HLAS se naplní při uzavření souhrnného hlášení. Položka KOD\_PLNENI má význam pouze pro řádek 021. U služeb, které patří do souhrnného hlášení, zde musí být kód 3. Pokud byly faktury za služby vystaveny předchozí verzí programu, lze kód doplnit ručně přímo ve sloupci Kod.

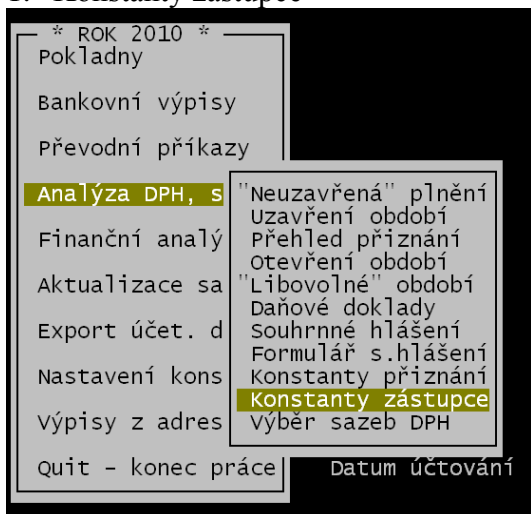
řádek	Čerpáno	z.	Kurz	DAŇOVÉ	DOKLADY	Zd	Kod	souh.hláš.	Úhrada	fa.	Úč.	MD
					Daň.doklad							
	CZK	2500.00		1.000000	FVSZ 40008	FA	3	2010M01R01	FVSZ	40008		
	CZK	2500.00		1.000000	FVSZ 40009	FA	3	2010M01R01	FVSZ	40009		
	CZK	2500.00		1.000000	FVSZ 40013	FA	3	2010M01R01	FVSZ	40013		
	EUR	4347.92		26.300000	FVSZ 40014	FA	3	2010M01R01	FVSZ	40014		
	CZK	2500.00		1.000000	FVSZ 40028	FA	3	2010M01R01	FVSZ	40028		
	CZK	2500.00		1.000000	FVSZ 40036	FA	3	2010M01R01	FVSZ	40036		
	CZK	2500.00		1.000000	FVSZ 40037	FA	3	2010M01R01	FVSZ	40037		
	EUR	269.84		26.300000	FVZZ 40059	FA	3	2010M01R01	FVZZ	40059		

<dle vzniku dokl. >

<F9>, <Alt>+ <T>isk, <F>iltry, <C>elkem, <S>torno, <I>pořadí, <AT>soupis, <Del>zruš<Es

### 3 Změny v modulech SBPEN a SBJUCT

#### 1. Konstanty zástupce

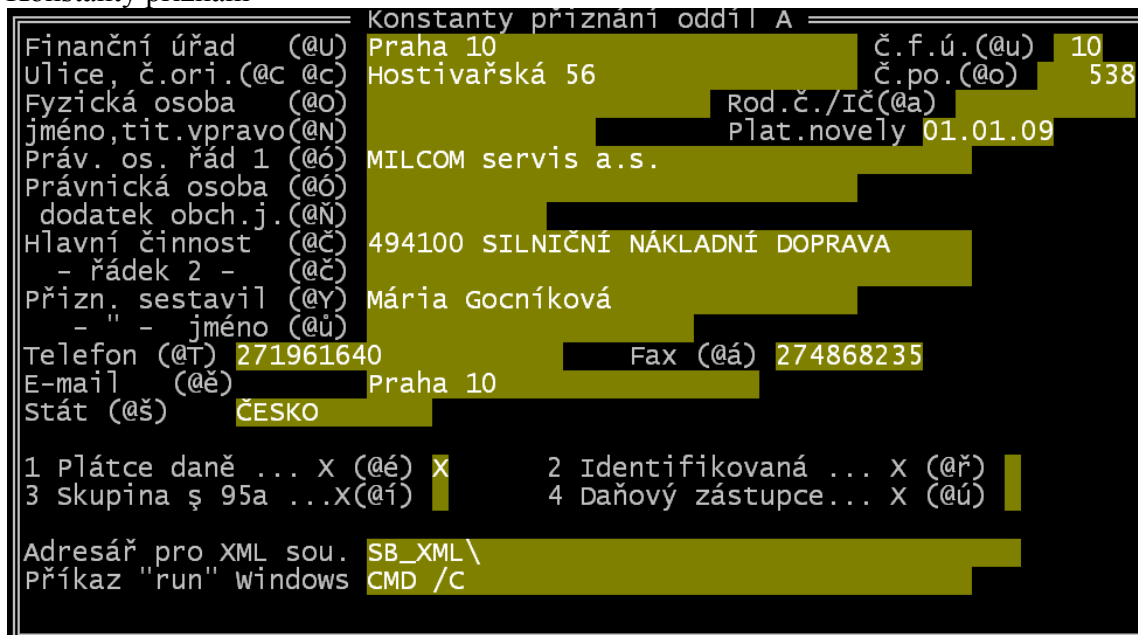


Po vyplnění na jednom PC lze přenést pomocí F2 a F3 na ostatní PC

Pokud nemáte zástupce, Typ F/P nechte prázdný !!!

Vyplňte fyzickou osobu oprávněnou k podpisu

#### 2. Konstanty priznání



## Daňová hlášení v roce 2010 - MODUL SBPEN, SBJUCT

(c) Michal Tuček H&M DataSoft 1997-2010

Pro správné vyplnění XML souborů musí být vyplněna položka č.f.ú. – číslo finančního úřadu. Do Stát zadejte ČESKO nebo nic.

Musí být vyplněn Adresář pro XML sou. A zároveň musí existovat v kořenovém adresáři.

Při vyplňování Hlavní činnosti, zadejte před textem číslo hlavní ekonomické činnosti.

Toto číslo musí odpovídat nějakému číslu z číselníku CZ-NACE

( <http://www.businessinfo.cz/cz/> )

POZOR v číselníku je např. Silniční nákladní doprava pod kódem 49.41 zadejte 494100

### 3. Tvorba daňového hlášení

Hlášení se kontroluje a uzavírá obdobně jako v předchozích letech.

V přehledu přiznání musí být v položce Formulář zapsáno DPHV16.FDF. Do pole vstoupíte pomocí Ctrl ENTER.

Po zobrazení hlášení můžete hlášení vytisknout do PDF (Alt T) a poslat poštou nebo uložit do souboru XML (Alt E).

V tomto případě odpovězte na dotaz:

Jedná se o řádné přiznání (N-opravné)?  Ano /  Ne

Pokud se soubor správně vytvořil, zobrazí se:

Byl uložen soubor SB\_XML\DPHV16.XML pro eI.odeslání...

V případě, že uvedený adresář neexistuje, soubor se nezobrazí.

Do uvedeného hlášení se uloží soubor DPHV16.XML a zároveň

DPHxxxxxxxxx\_20100101.XML kde xxxxxxxxxxxx je DIČ

## 4 Kontrola a odeslání daňového hlášení

Po vytvoření souboru se provede kontrola na chyby na stránkách:

[https://adisepo.mfcr.cz/adistc/adis/idpr\\_epo/epo2/uvod/vstup.faces](https://adisepo.mfcr.cz/adistc/adis/idpr_epo/epo2/uvod/vstup.faces)

ČESKÁ DAŇOVÁ SPRÁVA  
**DAŇOVÝ PORTÁL**  
ELEKTRONICKÉ SLUŽBY ČESKÉ DAŇOVÉ SPRÁVY

Daňový portál > Elektronická podání

Elektronická podání pro daňovou správu

- Elektronické daňové formuláře**  
Vyplnění elektronických daňových formulářů, tisk, uložení, odeslání aplikací EPO, uložení souboru pro odeslání datovou schránkou
- Zjištění stavu podání**  
Informace o stavu zpracování podání daňové správě
- Načtení ze souboru**  
Umožňuje výběr uloženého souboru z adresáře pro načtení do aplikace
- Kontrola nastavení počítače**  
Dříve než začnete pracovat s aplikací Elektronické podání pro daňovou správu, laskavě ověřte, zda počítač PC, který používáte pro práci s touto aplikací, odpovídá systémovým požadavkům







Doporučujeme provést nejdříve Kontrolu nastavení počítače a případné jeho nastavení.

# Daňová hlášení v roce 2010 - MODUL SBPEN, SBJUCT

(c) Michal Tuček H&M DataSoft 1997-2010

Po zjištění nastavení se zobrazí mimo jiné:

## Dostupnost funkcí daňového portálu

-  Komfortní práce se službami daňového portálu
-  Přihlášení ke k neveřejným službám daňového portálu
-  Vyplnění inteligentních elektronických formulářů EPO2
-  Vyplnění inteligentních elektronických formulářů EPO1
-  Podepsání vyplněného EPO formuláře zaručeným elektronickým podpisem
-  Možnost odeslání vyplněného EPO formuláře po síti Internet

## Zjištěné nedostatky v konfiguraci počítače

Následuje podrobné vysvětlení.

Načtení ze souboru:

Daňový portál > Elektronická podání > Elektronické daňové formuláře

### Přehled formulářů pro daňovou správu

#### Rozpracovaná podání

Rozpracovaná podání jsou uchovávána na serveru, aby bylo možné se k nim opakovaně vracet. Pokud však 30 minut nebudete s aplikací pracovat, budou tato rozpracovaná podání odstraněna. Pokud chcete některé podání mít k dispozici i do budoucna, musíte je otevřít kliknutím na vybrané podání a následně, v zobrazeném formuláři podání, uložit pracovní soubor podání na lokální disk počítače pomocí Uložení souboru (na stránce Závěr).

Písemnost	Ze dne	Název souboru
Příznání k dani z přidané hodnoty platné od 1.1.2009	10.2.2010 11:28:33	DPHDP2-XXXXXXXXX-20100210-112833

#### Vyplnit nový formulář

Něje uvedené formuláře mohou v prohlížeči MS IE verze 6.0 vykazovat nestandardní (chybné) chování. Pokud používáte tento prohlížeč, doporučujeme, abyste přešli na novější verzi.

**Nově zveřejněný formulář pro Vyúčtování daně vybírané srážkou podle zvláštní sazby daně z příjmu fyzických/právníků osob** najdete na konci seznamu. Protože používáte jiný prohlížeč než Internet Explorer, nejsou písemnosti z verze EPO1 dostupné. Pro načtení souboru a jeho případné odeslání použijte odkaz "Načíst soubor, podat, nebo vytisknout znovu e-tiskopis nebo opis potvrzení" v části "Nové soubory s podáním nebo s potvrzením" pro danou písemnost.

#### Daň z přidané hodnoty

[Souhrnné hlášení VIES \(EPO2 - novinka\)](#)

[Žádost o přidělení přístupu do Aplikace pro vrácení daně z přidané hodnoty plátcům v jiných členských státech \(EPO2 - novinka\)](#)

[Příznání k dani z přidané hodnoty platné od 1.1.2009 \(EPO2 - novinka\)](#)

Příznání k dani z přidané hodnoty platné od 1.5.2004 do 31.12.2008 (EPO1)

Vyberte • [Příznání k dani z přidané hodnoty platné od 1.1.2009 \(EPO2 - novinka\)](#)

**OPUSTIT FORMULÁŘ** **DAŇOVÝ PORTÁL**

Daňový portál > Elektronická podání > Příznání k dani z přidané hodnoty platné od 1.1.2009

### Úvodní stránka pro vyplnění formuláře

Na následujících stránkách je možné vyplnit formulář zvolené písemnosti. Při jeho vyplňování je možné využít řadu dále uvedených pomůcek.

Přítště tuto stránku nezobrazovat a přejít přímo na vybranou volbu

#### Průvodce

spustí průvodce formulářem, pomocí kterého můžete jednoduchým způsobem písemnost vyplnit. V postupných krocích budete vyzváni k zadání všech potřebných hodnot (a pouze vyžadovaných), vyplnění a dopočet zbývajících provede průvodce za vás.

#### Nahrání písemnosti ze souboru

zobrazí stránku, kde můžete do formuláře načíst soubor s uloženou písemností - rozpracovaný z předchozího použití aplikace nebo exportovaný z aplikace jiné. Nahrát, upravit a odeslat znovu je také možné již dříve podanou písemnost z uloženého (i podepsaného) souboru nebo z potvrzení.

#### Vyplnění stránek formuláře

Začít vyplňovat formulář je možné stiskem tlačítka "Další stránka" v pravém horním rohu stránky. Tam jsou také ostatní tlačítka pro navigaci formulářem a doporučené akce v danou chvíli.

Pomocí tlačítek "Další stránka" a "Předchozí stránka" budete postupně vyzváni k vyplnění těchto stránek formuláře:

**Záhlaví**  
Obsahuje základní údaje o příznání k DPH.





## 5 Odeslání pomocí Datové schránky



INFOLINKA: 270 005 200

**Přihlášení** | **Certifikát**

Uživatelské jméno (ID osoby):

Heslo:  
 

- [Jste zde poprvé?](#)
- [Nemůžete se přihlásit?](#)
- [Nápověda](#)

**PŘIHLÁSIT**

**DATOVÉ SCHRÁNKY**  
Datové schránky jsou informační systém veřejné správy zřízený podle zákona 300/2008 Sb.

 MINISTERSTVO VNITRA  
ČESKÉ REPUBLIKY

 **Česká pošta**

Správce: Ministerstvo vnitra České republiky; Provozovatel: Česká pošta s. p.


[Ochrana osobních údajů](#) | [Prohlášení o přístupnosti](#)

Zadání ID osoby a heslo. Pro zadání hesla můžete použít grafickou klávesnici.

Po přihlášení zapište bezpečnostní kód.

**Bezpečnostní kód**

Přihlašovací údaje jste vyplnili správně. Z bezpečnostních důvodů je nyní potřeba, abyste na této stránce zadali bezpečnostní kód. Poté se přihlásíte do datové schránky.



Opište pět modrých číslic z obrázku a po té stiskněte tlačítko Pokračovat.

**POKRAČOVAT**



## Daňová hlášení v roce 2010 - MODUL SBPEN, SBJUCT

(c) Michal Tuček H&M DataSoft 1997-2010

Zvolte NOVÁ ZPRÁVA a vyberte příjemce. Použit lze rozšířené hledání.

### Výběr adresáta

Vyberte typ schránky. Poté vyplíte vyhledávací pole a stiskněte tlačítko Vyhledat. V levém spodním sloupci zaškrtněte vybranou datovou schránku, do které chcete odeslat datovou zprávu a stiskněte tlačítko Přidat. Takto můžete přidat více adresátů. Nakonec klikněte na tlačítko Připravit zprávu.

Typ schránky Orgán veřejné moci	ID schránky		
Identifikační číslo (IČ)	Název organizace finanční úřad	Obec BRNO	
Ulice	Číslo popisné	Číslo orientační	PSČ

**VYHLEDAT**   **VYMAZAT FORMULÁŘ**   **ZÁKLADNÍ HLEDÁNÍ**

Neznáte-li IČ hledaného subjektu, klikněte na jeden z odkazů: [Vyhledávání orgánů veřejné moci](#) | [Vyhledávání právnických osob a podnikajících fyzických osob](#)

Vyplňte pole označená hvězdičkou. Modře označené pole může být vyplněno samostatně. Červeně označená pole musí být vyplněna současně. Neoznačená pole slouží pouze k upřesnění dotazu.

### Nalezeno

<input type="checkbox"/>	Finanční úřad Brno IV, Rybníček 99/2, 66358 BRNO-KRÁLOVO POLE, CZ
<input type="checkbox"/>	Finanční úřad Brno I, Příkop 819/25, 60423 BRNO-STŘED, CZ
<input type="checkbox"/>	Finanční úřad Brno-venkov, Příkop 834/8, 60424

**PŘIDAT**   **ODEBRAT**

### Poslat

<input checked="" type="checkbox"/>	Finanční úřad Brno IV, Rybníček 99/2, 66358 BRNO-KRÁLOVO POLE, CZ
<input type="checkbox"/>	
<input type="checkbox"/>	

Ve sloupci „Nalezeno“ zaškrtněte příslušný úřad a tlačítkem „Přidat“ se přenesete do sloupce „Poslat“. Stiskem „PŘIPRAVIT ZPRÁVU“ se zobrazí formulář nové datové zprávy.

Připojení příloh:

### Přílohy

Pro práci s přílohami použijte tlačítko Možnosti /0 bajtů

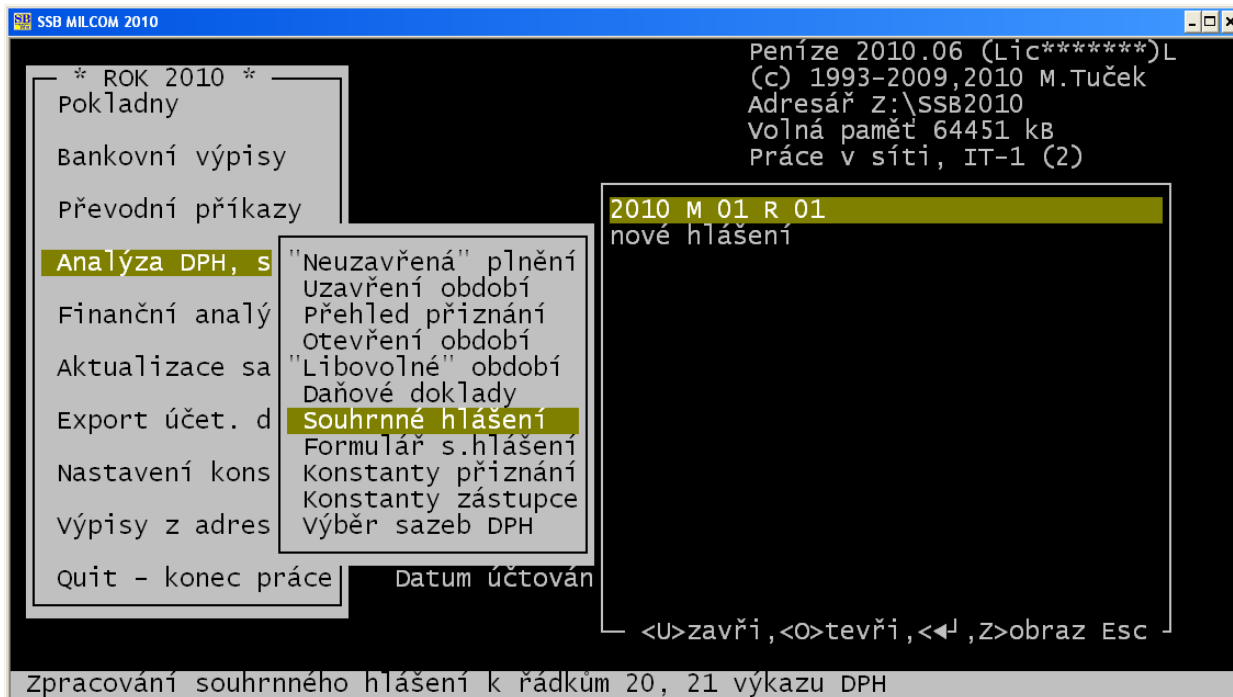
Možnosti + -

**ODESLAT DATOVOU ZPRÁVU**

Tlačítkem „Možnosti“ vyberte připojovaný soubor. Pokud je více souborů tlačítkem „+“ přidejte další řádek.

Tlačítkem „ODESLAT DATOVOU ZPRÁVU“ zprávu odešlete

## Tvorba souhrnného hlášení



Postup při tvorbě souhrnného hlášení se od 1.1.2010 mění.

Obdobně jako při přiznání k DPH se jednotlivá hlášení uchovávají.

Při tvorbě nového hlášení se vybere položka nové hlášení nebo <U> Uzavření souhrnného hlášení.

Datum		
Od	Do	Dne
01.01.2010	31.01.2010	
M/Q M	Následné A/N N	11.02.2010

Po zadání období, za které se hlášení vytváří, se vytvoří zápis **2010 M 01 R 01**.

Toto hlášení lze opětovně otevřít <O>. Otevření je obdobné jako „Otevření období“ u hlášení DPH, souhrnné hlášení se zruší a lze jej vytvořit znovu.

# Daňová hlášení v roce 2010 - MODUL SBPEN, SBJUCT

(c) Michal Tuček H&M DataSoft 1997-2010

Vytvořené souhrnné je možné zobrazit <Z> nebo Enter na vytvořeném souboru a potom vytisknout do formuláře (formulář se nikam neposílá),

Pořadí	Kód země	DIČ pořizovatele zboží	Kód plnění	Počet plnění	Celková hodnota
1	SK	SK2020021641	0	1	6391
2	SK	SK2020096705	3	1	2500
3	SK	SK2020196640	0	1	5210
4	SK	SK2020296399	0	1	1623
5	SK	SK2020328629	0	1	12211
6	SK	SK2020328629	3	2	6848
7	SK	SK2020379680	3	1	2500
8	SK	SK2020401504	3	1	2500
9	SK	SK2020416530	3	1	2500
10	SK	SK2020453391	0	1	2377
11	SK	SK2020453391	3	1	270
12	SK	SK2020476766	3	1	2500
13	SK	SK2022511304	0	1	7164
-					
Celkem poč.14, hod."0" 34976, hod."2" 0, hod."3" 19618, k.čis. 54594, účetně 54594					

<Alt>+ <T>tisk soupisu, <E>xport do XML <Esc>exit

nebo exportovat do XML souboru.

Export je potvrzen hlášením:

**Byl uložen soubor DPHSH\_2010\_0.XML pro eř.odeslání...**

V adresáři pro XML (SB\_XML) se uloží dva soubory:

SOUHLAS.XML a DPHSHxxxxxxxxx\_2010\_0.XML, kde xxxxxxxxxxxx je DIČ.

Kontrola případně odeslání souhrnného hlášení je obdobná jako u daňového hlášení, jen se vybere „Souhrnné hlášení VIES (EPO2 - novinka)“